

ДОГОВОР

аренды лесного участка для строительства, реконструкции,
эксплуатации линейных объектов № 1648/ДС-2020-12

г. Санкт-Петербург

«__» _____ 20__ года

Комитет по природным ресурсам Ленинградской области (ИНН 7842354966 КПП 784201001 ОГРН 1077847192609; место нахождения: 191124, г. Санкт-Петербург, пл. Растрелли, д.2, литер А), в лице председателя Комитета по природным ресурсам Ленинградской области Немчинова Павла Артуровича, действующего на основании положения, утвержденного Постановлением Правительства Ленинградской области от 31 июля 2014 года № 341, именуемый в дальнейшем Арендодателем, с одной стороны, и **акционерное общество «ЛОЭСК – Электрические сети Санкт-Петербурга и Ленинградской области»** (АО «ЛОЭСК» ИНН 4703074613, КПП 470601001, ОГРН 1044700565172, место нахождения: 187342, Ленинградская область, Кировский район, г. Кировск, ул. Ладожская, дом 3А), в лице генерального директора АО «ЛОЭСК» Сизова Андрея Андреевича, действующего на основании Устава, именуемое в дальнейшем Арендатором, с другой стороны, заключили настоящий Договор о нижеследующем:

I. Предмет Договора

1.1. По настоящему Договору Арендодатель на основании Распоряжения Правительства Ленинградской области от 04 декабря 2020 года № 907-р «О предоставлении лесного участка из категории земель лесного фонда в аренду акционерному обществу «ЛОЭСК – Электрические сети Санкт-Петербурга и Ленинградской области» для строительства и эксплуатации линейных объектов и сооружений, являющихся неотъемлемой технологической частью линейных объектов, в муниципальном образовании Кингисеппский муниципальный район Ленинградской области» обязуется предоставить, а Арендатор обязуется принять во временное пользование лесной участок Кингисеппского лесничества, находящийся в государственной собственности, определенный в пункте 1.2 настоящего Договора (далее – лесной участок).

1.2. Лесной участок, предоставляемый по настоящему Договору, имеет следующие характеристики:

Площадь: 7,2597 га;

местоположение: Ленинградская область, Кингисеппский район, Кингисеппское лесничество, Кингисеппское участковое лесничество в квартале 34 (части выд. 4, 5, 6, 11, 12, 25);

кадастровый номер: 47:20:0000000:100 (учетный номер части 1094);

категория защитности: ценные леса (запретные полосы лесов, расположенные вдоль водных объектов).

Вид разрешенного использования: строительство, реконструкция, эксплуатация линейных объектов объектов.

1.3. Арендатору передается лесной участок с целью строительства и эксплуатации линейных объектов и сооружений, являющихся неотъемлемой технологической частью линейных объектов – линии электропередачи воздушной, линии электропередачи кабельной, водопровода, канализации, берегоукрепления, блокировки автоматической путевой, водоподъемного сооружения, ворот, дороги автомобильной с усовершенствованным облегченным типом дорожного покрытия, дороги автомобильной с переходным типом дорожного покрытия, дороги железной, здания производственного насосной станции, здания производственного компрессорной станции, трансформаторных подстанций, здания электрических сетей, здания тепловых сетей, здания производственной проходной, котельной отопительной, котельной отопительно-производственной, лестницы с ограждением для обслуживания и осмотра технологического оборудования, линии железнодорожной сигнализации и связи кабельной, моста, площадки с ограждением для обслуживания и осмотра технологического оборудования, площади производственной с покрытиями, пункта аварийно-

ремонтного отдельного, пути подъездного (железнодорожного), системы оборотного водоснабжения, сооружения доочистки сточных вод, сооружения искусственного дорожного, сооружения очистного, станции насосной канализационной, станции насосной головной, устройства заземляющего, централизации диспетчерской, централизации электрической, цистерны (бака), резервуара, других емкостей из черных металлов и алюминия, элемента обустройства автомобильной дороги, электрификации существующих железных дорог, эстакады, галереи транспортной в муниципальном образовании Кингисеппский муниципальный район Ленинградской области.

1.4. Границы лесного участка определены в выписке из единого государственного реестра недвижимости об основных характеристиках и зарегистрированных правах на объект недвижимости, а так же указаны в схеме расположения лесного участка, предусмотренной приложением N 1 к настоящему Договору. Характеристики лесного участка на день заключения настоящего Договора в соответствии с данными государственного лесного реестра приводятся в приложении N 2 к настоящему Договору.

II. Арендная плата

2.1. Арендная плата по настоящему Договору составляет **555 325,34 рублей (Пятьсот пятьдесят пять тысяч триста двадцать пять рублей 34 копейки)** в год.

Арендная плата определяется в соответствии со статьей 73 Лесного кодекса Российской Федерации на основе минимального размера арендной платы.

Расчет арендной платы приводится в приложении N 3 к настоящему Договору.

2.2. Размер арендной платы подлежит изменению в соответствии с коэффициентами к ставкам платы, установленными постановлением Правительства Российской Федерации от 22.05.2007 N 310 «О ставках платы за единицу объема лесных ресурсов и ставках платы за единицу площади лесного участка, находящегося в федеральной собственности» для соответствующего года.

2.3. Начисление арендной платы осуществляется со дня государственной регистрации настоящего договора.

2.4. Арендатор вносит арендную плату в сроки, предусмотренные приложением N 4 к настоящему Договору.

Первый платеж должен быть осуществлен в течение 30 дней с даты подписания акта приема-передачи лесного участка.

Первый и последний год действия настоящего Договора арендная плата начисляется исходя из фактического количества дней аренды, годового размера арендной платы и количества дней в году.

До наступления очередного срока платежа Арендатор имеет право внести сумму, превышающую платеж, установленный приложением N 4 к настоящему Договору. В случае отсутствия задолженности разница между указанными платежами зачисляется Арендодателем в счет будущих платежей Арендатора.

III. Взаимодействие сторон

3.1. Арендодатель имеет право:

а) осуществлять осмотр арендованного лесного участка для оценки соблюдения Арендатором условий настоящего Договора в части использования лесного участка по назначению в соответствии с законодательством Российской Федерации;

б) предоставлять арендованный лесной участок или его часть третьим лицам для иных видов использования лесов, предусмотренных лесохозяйственным регламентом лесничества (лесопарка), за исключением случаев, когда одновременное многоцелевое использование лесного участка невозможно, а также выдавать разрешение на выполнение работ по геологическому изучению недр;

в) осуществлять проверки соблюдения Арендатором условий настоящего Договора и проекта освоения лесов.

3.2. Арендодатель обязан:

а) передать лесной участок Арендатору по акту приема-передачи лесного участка, форма которого предусмотрена приложением N 5 к настоящему Договору, в день заключения настоящего Договора;

б) осуществлять на лесном участке в пределах полномочий, определенных статьями 81 – 84 Лесного кодекса Российской Федерации (Собрание законодательства Российской Федерации, 2006, N 50, ст. 5278; 2008, N 52, ст. 6236; 2009, N 11, ст. 1261, N 52, ст. 6441; 2011, N 1, ст. 54, N 30, ст. 4590; 2012, N 26, ст. 3446; 2013, N 52, ст. 6971, ст. 6980; 2014, N 11, ст. 1092, N 26, ст. 3377, N 30, ст. 4251; 2015, N 27, ст. 3997, N 29, ст. 4359; 2016, N 1, ст. 75, N 26, ст. 3875, ст. 3887), мероприятия по ликвидации последствий чрезвычайной ситуации в лесах, возникшей вследствие лесных пожаров;

в) информировать в письменной форме в течение 15 дней со дня принятия решения о предоставлении арендованного лесного участка или его части третьим лицам для иных видов использования лесов, предусмотренных лесохозяйственным регламентом лесничества (лесопарка), за исключением случаев, когда одновременное многоцелевое использование лесного участка невозможно, а также в случае выдачи разрешения на выполнение работ по геологическому изучению недр - о возникших правах третьих лиц на предоставленный в аренду лесной участок;

г) уведомить Арендатора о времени и месте проведения проверки соблюдения Арендатором условий настоящего Договора и проекта освоения лесов за 3 дня до проведения проверки;

д) уведомить Арендатора об осуществлении мероприятий, предусмотренных частью 1 статьи 53.7 Лесного кодекса Российской Федерации (Собрание законодательства Российской Федерации, 2011, N 1, ст. 54; 2013, N 52, ст. 6961; 2016, N 1, ст. 75), за 3 дня до начала их осуществления;

е) принять от Арендатора в день окончания срока действия настоящего Договора лесной участок по акту приема-передачи лесного участка, форма которого предусмотрена приложением N 5 к настоящему Договору, в состоянии, пригодном для ведения лесного хозяйства, с характеристиками лесного участка, установленными проектом освоения лесов на день окончания срока действия настоящего Договора;

в случае досрочного прекращения действия настоящего Договора принять от Арендатора лесной участок в день досрочного прекращения действия настоящего Договора по акту приема-передачи лесного участка, форма которого предусмотрена приложением N 5 к настоящему Договору, в состоянии, пригодном для ведения лесного хозяйства;

ж) представлять Арендатору сведения о поступивших по настоящему Договору платежах в течение 30 дней со дня получения запроса в письменной форме;

з) в порядке, установленном законодательством Российской Федерации, осуществлять федеральный государственный лесной надзор или муниципальный лесной контроль (лесную охрану);

и) в случае изменения коэффициентов к ставкам, указанных в пункте 2.2 настоящего Договора, производить перерасчет арендной платы и уведомлять Арендатора в письменной форме об изменении размера арендной платы и о сумме, подлежащей уплате, в течение 14 дней со дня изменения размера арендной платы;

к) в случае изменения ставок платы, указанных в пункте 2.2 настоящего Договора, производить перерасчет арендной платы и уведомлять Арендатора в письменной форме об изменении размера арендной платы и о сумме, подлежащей уплате, в течение 14 дней со дня изменения размера арендной платы;

л) в случае изменения реквизитов для осуществления платежей, предусмотренных настоящим договором, уведомить в письменной форме Арендатора об этом в течение 5 рабочих дней со дня изменения реквизитов;

м) предоставлять Арендатору информацию о возможности и местах приобретения районированного посевного и посадочного материала в течение 30 дней со дня получения запроса в письменной форме.

3.3. Арендатор имеет право:

а) приступить к использованию лесного участка в соответствии с условиями настоящего Договора после заключения настоящего Договора, подписания сторонами акта приема-передачи лесного участка, форма которого предусмотрена приложением N 5 к настоящему Договору, получения положительного заключения государственной экспертизы проекта освоения лесов и подачи лесной декларации;

б) осуществлять на лесном участке в установленном порядке создание лесной инфраструктуры;

в) осуществлять на лесном участке в порядке, установленном законодательством Российской Федерации, строительство, реконструкцию и эксплуатацию объектов, не связанных с созданием лесной инфраструктуры;

г) заключать соглашение об установлении сервитута в отношении лесного участка либо его части при наличии согласия Арендодателя (в письменной форме) на заключение такого соглашения;

д) получать информацию от Арендодателя о планируемых рубках лесных насаждений на лесном участке, являющимся предметом настоящего Договора;

е) осуществлять строительство, реконструкцию, эксплуатацию линейных объектов в соответствии с лесным планом субъекта Российской Федерации, лесохозяйственным регламентом лесничества (лесопарка) и проектом освоения лесов;

ж) получать от Арендодателя информацию о возможности и местах приобретения районированного посевного и посадочного материала.

3.4. Арендатор обязан:

а) принять лесной участок от Арендодателя по акту приема-передачи лесного участка, форма которого предусмотрена приложением N 5 к настоящему Договору, в день заключения настоящего Договора;

после подписания настоящего Договора или изменений к нему в течение 14 дней обратиться с заявлением о государственной регистрации права аренды лесного участка, передаваемого по настоящему Договору, или изменений, вносимых в настоящий Договор, в уполномоченный Правительством Российской Федерации федеральный орган исполнительной власти или его территориальный орган, осуществляющий государственную кадастровый учет и государственную регистрацию прав, и в течение 10 дней со дня подачи указанного заявления известить в письменной форме Арендодателя о подаче таких документов;

не позднее 60 дней со дня подписания настоящего Договора передать Арендодателю экземпляр настоящего Договора, копию документа, подтверждающего государственную регистрацию, или уведомление об отказе в государственной регистрации права аренды лесного участка, передаваемого по настоящему Договору;

б) использовать лесной участок по назначению в соответствии с законодательством Российской Федерации и настоящим Договором;

в) вносить арендную плату в размерах, учитывающих коэффициенты к ставкам платы, установленные постановлением Правительства Российской Федерации от 22.05.2007 N 310 «О ставках платы за единицу объема лесных ресурсов и ставках платы за единицу площади лесного участка, находящегося в федеральной собственности», и сроки, которые установлены настоящим Договором, согласно пунктам 2.1, 2.2 и приложению N 4;

г) в течение 6 месяцев со дня заключения настоящего Договора разработать и представить Арендодателю проект освоения лесов для проведения государственной экспертизы;

д) в порядке, установленном законодательством Российской Федерации, подавать лесную декларацию;

е) осуществлять установленный настоящим Договором вид использования лесов в соответствии с законодательством Российской Федерации, проектом освоения лесов и лесной декларацией;

ж) соблюдать установленные режимы особо охраняемых природных территорий, особо защитных участков лесов, расположенных в границах арендованного лесного участка, сохранять виды растений и животных, занесенных в Красную книгу Российской Федерации и Красную книгу Ленинградской области, а также места их обитания, осуществлять мероприятия по сохранению биоразнообразия (сохранять отдельные ценные деревья в любом ярусе и их

группы) в соответствии с лесохозяйственным регламентом лесничества (лесопарка) и проектом освоения лесов;

з) осуществлять меры по предупреждению лесных пожаров в соответствии с законодательством Российской Федерации, проектом освоения лесов и приложением N 6 к настоящему Договору;

и) в случае обнаружения лесного пожара на арендованном лесном участке Арендатор немедленно обязан сообщить об этом в специализированную диспетчерскую службу (телефон: (812)-908-911-1) и принять все возможные меры по недопущению распространения лесного пожара;

к) осуществлять санитарно-оздоровительные мероприятия на переданном в аренду лесном участке в соответствии с законодательством Российской Федерации и проектом освоения лесов и приложением N 6 к настоящему Договору;

л) осуществлять мероприятия по воспроизводству лесов и лесоразведению в соответствии с законодательством Российской Федерации, проектом освоения лесов, проектом лесовосстановления и проектом лесоразведения;

м) осуществлять на лесном участке расчистку квартальных просек и замену квартальных столбов в соответствии с проектом освоения лесов;

н) обеспечивать сохранность объектов лесного семеноводства;

о) при повреждении или уничтожении по вине Арендатора верхнего плодородного слоя почвы, искусственных или естественных водотоков, рек, ручьев приводить их в состояние, пригодное для использования по назначению, предусмотренному лесохозяйственным регламентом лесничества (лесопарка), восстанавливать объекты лесной инфраструктуры и объекты, не связанные с созданием лесной инфраструктуры, поврежденные по вине Арендатора;

п) согласовать с Арендодателем в письменной форме совершение действий, предусмотренных статьей 5 Федерального закона от 04.12.2006 № 201-ФЗ «О введении в действие Лесного кодекса Российской Федерации» (Собрание законодательства Российской Федерации, 2006, N 50, ст. 5279; 2007, N 31, ст. 4014; 2017, N 31, ст. 4829);

р) в день окончания срока действия настоящего Договора передать Арендодателю лесной участок по акту приема-передачи лесного участка, форма которого предусмотрена приложением N 5 к настоящему Договору, в состоянии, пригодном для ведения лесного хозяйства, с характеристиками лесного участка, установленными проектом освоения лесов на день окончания срока действия настоящего Договора;

в случае досрочного прекращения действия настоящего Договора передать Арендодателю лесной участок в день досрочного прекращения действия настоящего Договора по акту приема-передачи лесного участка, форма которого предусмотрена приложением N 5 к настоящему Договору, в состоянии, пригодном для ведения лесного хозяйства;

с) сообщить Арендодателю в письменной форме не позднее чем за 90 дней о намерении расторгнуть настоящий Договор;

т) по истечении срока действия настоящего Договора или в случае досрочного прекращения срока действия освободить лесной участок от объектов недвижимого имущества, обеспечить снос объектов, созданных для освоения лесного участка, и осуществить рекультивацию земель, на которых расположены леса и которые подверглись загрязнению и иному негативному воздействию в соответствии с проектом рекультивации земель и требованиями законодательства Российской Федерации;

у) извещать Арендодателя в письменной форме об изменении банковских реквизитов, места нахождения юридического лица, а также об изменении лица, имеющего право действовать без доверенности от имени Арендатора, в течение 5 рабочих дней со дня таких изменений;

ф) представлять отчеты, предусмотренные статьями 49, 60, 60.11, 60.16, 66 Лесного кодекса Российской Федерации (Собрание законодательства Российской Федерации, 2006, N 50, ст. 5278; 2016, N 26, ст. 3887).

3.5. Арендатор не вправе препятствовать доступу граждан на арендованный лесной участок, а также осуществлению заготовки и сбору находящихся на них пищевых и

недревесных лесных ресурсов, за исключением случаев, предусмотренных статьей 11 Лесного кодекса Российской Федерации (Собрание законодательства Российской Федерации, 2006, N 50, ст. 5278; 2009, N 30, ст. 3735; 2008, N 30, ст. 3599). Арендованный лесной участок может быть огорожен, в случаях, предусмотренных Лесным кодексом Российской Федерации.

IV. Ответственность сторон

4.1. За неисполнение или ненадлежащее исполнение обязательств, предусмотренных настоящим Договором, Арендодатель и Арендатор несут ответственность согласно законодательству Российской Федерации (включая обязанность возместить в соответствии с Гражданским кодексом Российской Федерации (Собрание законодательства Российской Федерации, 1994, N 32, ст. 3301; 2017, N 31, ст. 4808) убытки, причиненные таким неисполнением или ненадлежащим исполнением) и настоящему Договору.

4.2. За нарушение условий настоящего Договора Арендатор уплачивает Арендодателю неустойку в следующем размере:

а) за нарушение Арендатором сроков внесения арендной платы, предусмотренных приложением N 4 к настоящему Договору, - 0,1 процента от суммы просроченного платежа за каждый день просрочки.

Начисление неустойки производится начиная со дня, следующего за днем истечения срока платежа, и до дня внесения просроченного платежа в полном объеме;

б) за нарушение срока разработки и представления Арендодателю проекта освоения лесов для проведения государственной или муниципальной экспертизы, предусмотренного подпунктом «г» пункта 3.4 настоящего Договора, или использование лесного участка без проекта освоения лесов - 150 тыс. рублей за каждый полный календарный месяц просрочки по истечении установленного срока;

в) за невыполнение или несвоевременное выполнение работ по очистке мест рубок от порубочных остатков в соответствии с Правилами заготовки древесины и особенностями заготовки древесины в лесничествах, лесопарках, указанных в статье 23 Лесного кодекса Российской Федерации, утвержденными приказом Минприроды России от 13.09.2016 N 474 (зарегистрирован Минюстом России 29.12.2016, регистрационный N 45041) с изменениями, внесенными приказом Минприроды России от 11.01.2017 N 5 (зарегистрирован Минюстом России 30.01.2017, регистрационный N 45468), Правилами ухода за лесами, утвержденными приказом Минприроды России от 22.11.2017 N 626 (зарегистрирован Минюстом России 22.12.2017, регистрационный N 49381), Правилами пожарной безопасности в лесах, утвержденными постановлением Правительства Российской Федерации от 30.06.2007 N 417 (Собрание законодательства Российской Федерации, 2007, N 28, ст. 3432; 2011, N 20, ст. 2820; 2012, N 6, ст. 671, N 46, ст. 6339; 2014, N 16, ст. 1901; 2016, N 35, ст. 5327), Правилами санитарной безопасности в лесах, утвержденными постановлением Правительства Российской Федерации от 20.05.2017 N 607 (Собрание законодательства Российской Федерации, 2017, N 23, ст. 3318), Правилами заготовки и сбора недревесных лесных ресурсов, утвержденными приказом Рослесхоза от 05.12.2011 N 512 (зарегистрирован Минюстом России 16.04.2012, регистрационный N 23850), а также Видами лесосечных работ, порядком и последовательностью их проведения, утвержденными приказом Минприроды России от 27.06.2016 N 367 (зарегистрирован Минюстом России 29.12.2016, регистрационный N 45040), захламление по вине Арендатора просек и прилегающих к лесосекам полос шириной 50 метров - 5-кратная стоимость затрат, необходимых для очистки данной территории по нормативам в области лесного хозяйства, предусмотренным законодательством Российской Федерации, законодательством субъектов Российской Федерации, а при отсутствии таких нормативов - согласно калькуляции Арендодателя;

г) за рубку лесных насаждений, предусмотренную проектом освоения лесов, без подачи лесной декларации - 25-кратная стоимость заготовленной древесины, определенная по ставкам платы за единицу объема лесных ресурсов, установленным постановлением Правительства Российской Федерации от 22.05.2007 N 310 «О ставках платы за единицу объема лесных ресурсов и ставках платы за единицу площади лесного участка, находящегося в федеральной

собственности»;

д) за использование лесного участка без подачи лесной декларации - 70 тыс. рублей;

е) за все количество срубленных или поврежденных до степени прекращения роста деревьев за пределами лесосек на смежных с ними 50-метровых полосах - 10-кратная стоимость срубленных или поврежденных деревьев, определенная по ставкам платы за единицу объема лесных ресурсов, установленным постановлением Правительства Российской Федерации от 22.05.2007 N 310 «О ставках платы за единицу объема лесных ресурсов и ставках платы за единицу площади лесного участка, находящегося в федеральной собственности» для древесины лесных насаждений по первому разряду такс во всех лесотаксовых районах;

ж) за хранение (оставление) древесины вдоль лесных дорог с нарушением законодательства Российской Федерации - 2-кратная стоимость оставленной древесины, определенная по ставкам платы за единицу объема лесных ресурсов, установленным постановлением Правительства Российской Федерации от 22.05.2007 N 310 «О ставках платы за единицу объема лесных ресурсов и ставках платы за единицу площади лесного участка, находящегося в федеральной собственности» для древесины лесных насаждений по первому разряду такс во всех лесотаксовых районах;

з) за рубку или повреждение семенников и деревьев в семенных куртинах и полосах, за рубку деревьев, не подлежащих рубке при проведении сплошных, выборочных рубок, - 5-кратная стоимость соответствующей срубленной древесины, а также поврежденных семенников и деревьев в семенных куртинах и полосах, определенная по ставкам платы за единицу объема лесных ресурсов, установленным постановлением Правительства Российской Федерации от 22.05.2007 N 310 «О ставках платы за единицу объема лесных ресурсов и ставках платы за единицу площади лесного участка, находящегося в федеральной собственности» для древесины лесных насаждений по первому разряду такс во всех лесотаксовых районах;

и) за проведение заготовки и трелевки древесины способами, в результате которых в горных условиях возникла эрозия, - 100 тыс. рублей за каждый гектар эродированной площади, на которой поврежден гумусовый слой почвы;

к) за складирование заготовленной древесины в местах, не предусмотренных проектом освоения лесов или технологической картой лесосечных работ, - 3-кратная стоимость складированной древесины, определенная по ставкам платы за единицу объема лесных ресурсов, установленным постановлением Правительства Российской Федерации от 22.05.2007 N 310 «О ставках платы за единицу объема лесных ресурсов и ставках платы за единицу площади лесного участка, находящегося в федеральной собственности» для древесины лесных насаждений по первому разряду такс во всех лесотаксовых районах;

л) за оставление не вывезенной в установленный срок (включая предоставленные отсрочки) древесины на лесосеках, в местах производства работ по расчистке площадей под лесные склады, трассы лесовозных дорог, постройки, сооружения - 7-кратная стоимость не вывезенной в срок древесины, определенная по ставкам платы за единицу объема лесных ресурсов, установленным постановлением Правительства Российской Федерации от 22.05.2007 N 310 «О ставках платы за единицу объема лесных ресурсов и ставках платы за единицу площади лесного участка, находящегося в федеральной собственности» для древесины лесных насаждений по первому разряду такс во всех лесотаксовых районах;

м) за уничтожение или повреждение квартальных столбов - 5 тыс. рублей;

н) за оставление на лесосеках завалов, зависших, срубленных деревьев - 7-кратная стоимость оставленных деревьев, определенная по ставкам платы за единицу объема лесных ресурсов, установленным постановлением Правительства Российской Федерации от 22.05.2007 N 310 «О ставках платы за единицу объема лесных ресурсов и ставках платы за единицу площади лесного участка, находящегося в федеральной собственности» для древесины лесных насаждений по первому разряду такс во всех лесотаксовых районах;

о) за невыполнение и несвоевременное выполнение противопожарных мероприятий - 3-кратная стоимость затрат, необходимых для выполнения этих мероприятий по нормативам в области лесного хозяйства, предусмотренным законодательством Российской Федерации, законодательством субъектов Российской Федерации, а при отсутствии таких нормативов - согласно калькуляции Арендодателя;

п) за совершение действий, предусмотренных статьей 5 Федерального закона от 04.12.2006 N 201-ФЗ «О введении в действие Лесного кодекса Российской Федерации», без письменного согласования с Арендодателем - годовая арендная плата, предусмотренная настоящим Договором;

р) при непредставлении Арендатором в письменной форме сведений об изменении банковских реквизитов, места нахождения юридического лица, а также об изменении лица, имеющего право действовать без доверенности от имени Арендатора, в установленный настоящим Договором срок - 10 тыс. рублей;

с) за невыполнение обязательств, установленных подпунктом «т» пункта 3.4 настоящего Договора, - 4-кратная стоимость работ, необходимых для восстановления соответствующей территории по нормативам в области лесного хозяйства, предусмотренным законодательством Российской Федерации, законодательством субъектов Российской Федерации, а при отсутствии таких нормативов - согласно калькуляции Арендодателя.

4.3. Уплата неустойки не освобождает Арендатора от выполнения обязательств, предусмотренных настоящим Договором.

4.4. В случае несвоевременной передачи лесного участка после истечения срока действия настоящего Договора или несвоевременной передачи лесного участка при досрочном прекращении срока действия настоящего Договора Арендатор уплачивает Арендодателю за все время просрочки возврата лесного участка арендную плату и возмещает убытки, причиненные Арендодателю в случае, когда указанная плата не покрывает причиненные Арендодателю убытки.

V. Порядок изменения и расторжения Договора

5.1. Все изменения, вносимые в настоящий Договор, оформляются в письменной форме и подписываются сторонами.

5.2. При изменении условий настоящего Договора обязательства сторон сохраняются в измененном виде.

5.3. Настоящий Договор прекращает действие в случаях, предусмотренных гражданским законодательством Российской Федерации, и случаях, предусмотренных пунктами 5.4, 5.5 настоящего Договора.

5.4. Арендодатель вправе отказаться от исполнения настоящего Договора в одностороннем порядке в случае невнесения Арендатором арендной платы 2 и более раз подряд по истечении установленного настоящим Договором срока платежа, а также в случае невыполнения Арендатором либо выполнения Арендатором мероприятий по воспроизводству лесов и лесоразведению в объемах, менее предусмотренных проектом лесовосстановления и проектом лесоразведения соответственно, уведомив об этом Арендатора в письменной форме за 30 дней до даты расторжения договора.

Настоящий Договор прекращает свое действие с даты, указанной в письменном уведомлении. В случае одностороннего отказа Арендодателя от исполнения настоящего Договора он считается расторгнутым.

5.5. Арендатор вправе в одностороннем порядке расторгнуть настоящий Договор, известив об этом Арендодателя в письменной форме за 90 дней до предполагаемой даты расторжения, при условии отсутствия недоимки по арендной плате.

VI. Срок действия Договора

6.1. Срок действия настоящего Договора устанавливается с даты государственной регистрации права аренды лесного участка и составляет 49 (сорок девять) лет.

VII. Прочие условия

7.1. Спорные вопросы, возникающие в ходе исполнения настоящего Договора, или вопросы, не оговоренные в настоящем Договоре, разрешаются путем переговоров. В случае

если согласие путем переговоров не достигнуто, указанные вопросы разрешаются в судебном порядке.

Рассмотрение споров в судебном порядке производится по месту нахождения Арендодателя.

7.2. Арендатор и Арендодатель несут ответственности за неисполнение или ненадлежащее исполнение своих обязательств по настоящему Договору, если это явилось следствием обстоятельств непреодолимой силы.

7.3. Настоящий Договор составлен в четырех экземплярах, имеющих одинаковую юридическую силу, по одному для каждой из сторон Договора и один – для ЛОГКУ «Леноблес», один для регистрирующего органа.

7.4. Приложения к настоящему Договору являются его неотъемлемыми частями.

VIII. Реквизиты и подписи сторон

АРЕНДОДАТЕЛЬ:	Комитет по природным ресурсам Ленинградской области
Место нахождения	191124, г. Санкт-Петербург, пл. Растрелли, д. 2, литер А
Адрес для направления почтовой корреспонденции	191124, г. Санкт-Петербург, пл. Растрелли, д. 2, литер А
ИНН	7842354966
КПП	784201001
ОГРН	1077847192609
ОКТМО Кингисеппского лесничества филиала ЛОГКУ «Леноблес»	41 621 101
Банковские реквизиты	
Банк получателя	Отделение Ленинградское г. Санкт-Петербург
р/с	401 018 102 000 000 100 22
к/с	
БИК	044 106 001
Председатель комитета по природным ресурсам Ленинградской области	_____ Немчинов П.А. м.п.
АРЕНДАТОР:	Акционерное общество «ЛОЭСК – Электрические сети Санкт-Петербурга и Ленинградской области»
Место нахождения	187342, Ленинградская область, Кировский район, г. Кировск, ул. Ладожская, дом 3А
Адрес для направления почтовой корреспонденции	187342, Ленинградская область, Кировский район, г. Кировск, ул. Ладожская, дом 3А
ИНН	4703074613
КПП	470601001

ОГРН	1044700565172
ОКТМО	
Банковские реквизиты	
Банк получателя	ПАО «Сбербанк»
р/с	40702 810 2 5500 0100605
к/с	30101 810 5 0000 0000653
БИК	044 030 653
Генеральный директор АО «ЛОЭСК»	_____ Сизов А.А. _____ м.п.

Арендодатель
Немчинов Павел Артурович

Арендатор
Сизов Андрей Андреевич

(подпись, печать)

(подпись, печать)

" "

" "

(число)

(месяц)

(год)

(число)

(месяц)

(год)

СХЕМА

расположения и границы лесного участка

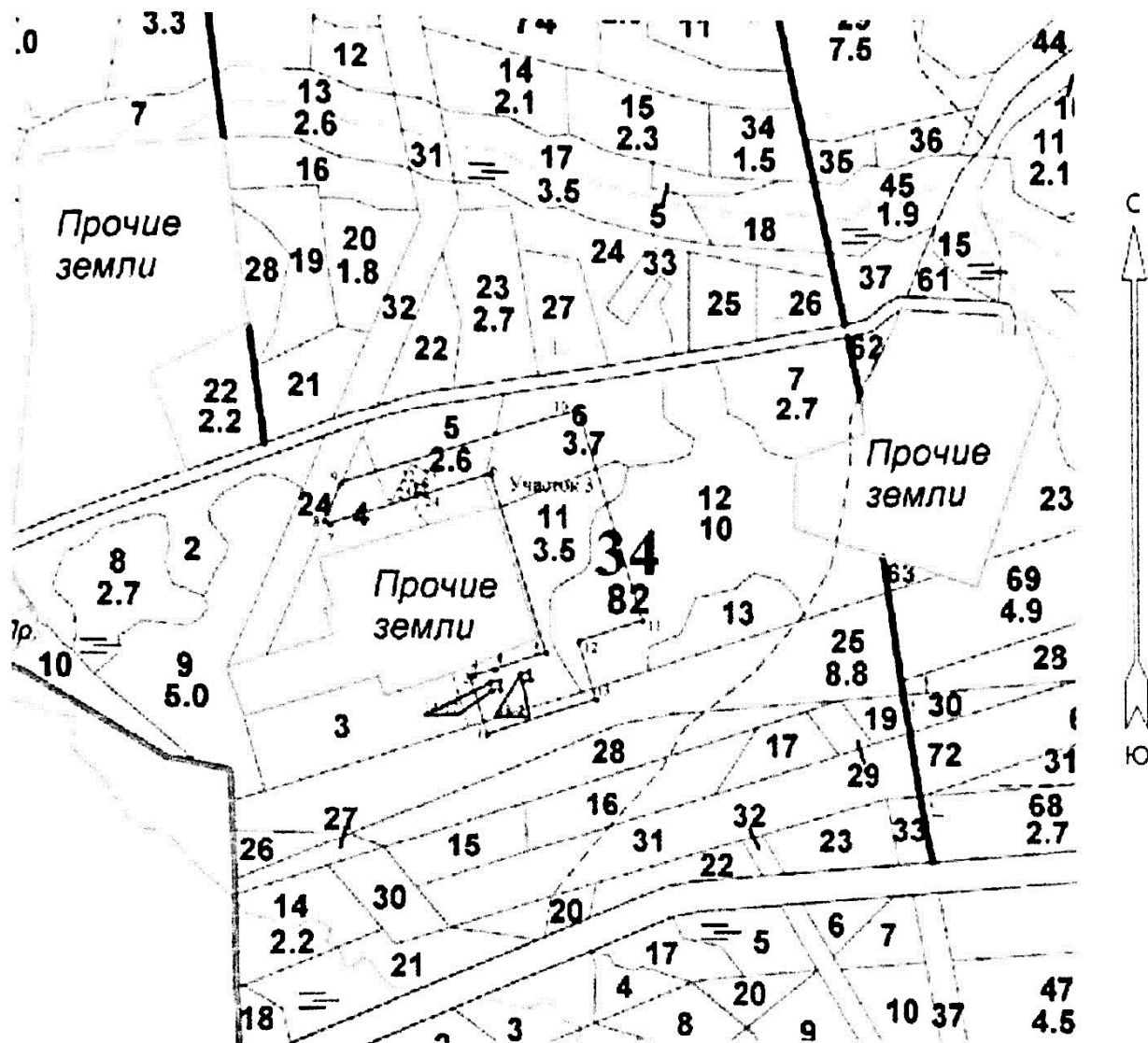
Ленинградская область, Кингисеппский район, Кингисеппское лесничество, Кингисеппское
участковое лесничество в квартале 34 (части выд. 4, 5, 6, 11, 12, 25)

Кадастровый номер: 47:20:0000000:100 (учетный номер части 1094)

Номер государственного лесного реестра: 1750-2020-10

Площадь: 7,2597 га

Масштаб: 1: 10 000



Условные обозначения:  - границы лесного участка

Условные обозначения:

1 – постоянный ориентир (59.402593 N 28.616595 E)

Данные инструментальной съемки			
Отрезок	Румб	Направление	Длина(м)
1-2	16°,35'59"	СЗ	87,19
2-3	73°,27'44"	СВ	6,11
3-4	76°,28'42"	СВ	31,86
4-5	72°,10'34"	СВ	78,87
5-6	17°,40'49"	СЗ	264,60
6-7	72°,28'25"	ЮЗ	244,53
7-8	58°,03'31"	СЗ	8,54
8-9	24°,09'15"	СВ	58,26
9-10	72°,27'46"	СВ	361,27
10-11	17°,39'30"	ЮВ	313,84
11-12	72°,20'39"	ЮЗ	100,00
12-13	17°,39'34"	ЮВ	85,97
13-1	72°,30'29"	ЮЗ	168,31
Неэксплуатационная площадь (опоры)			
14-15	86°,11'40"	СВ	13,56
15-16	3°,41'56"	ЮВ	12,25
16-17	85°,56'52"	ЮЗ	13,44
17-14	4°,14'30"	СЗ	12,30
18-19	74°,44'13"	СВ	12,69
19-20	15°,08'32"	ЮВ	11,56
20-21	74°,47'04"	ЮЗ	12,73
21-18	14°,57'02"	СЗ	11,55
22-23	88°,18'46"	ЮВ	13,25
23-24	1°,59'29"	ЮЗ	13,24
24-25	87°,46'14"	СЗ	13,11
25-22	1°,23'54"	СВ	13,11
22-1	24°,27'57"	ЮЗ	506,46

Арендодатель
Немчинов Павел Артурович

Арендатор
Сизов Андрей Андреевич

(подпись)
М.П.

(подпись)
М.П.

ХАРАКТЕРИСТИКИ

лесного участка

«__» _____ 20__ года

(на день заключения договора)

1. Распределение земель

(га)

Общая площадь всего	В том числе									
	лесные земли					нелесные земли				
	занятые лесными насаждениями	лесные культуры	лесные питомники, плантации	не занятые лесными насаждениями	итого	дороги	просеки	болота	другие	итого
1	2	3	4	5	6	7	8	9	10	11
7,2597	1,1047	-	-	5,8852	6,9899	-	-	-	0,2698	0,2698

2. Характеристика насаждений

Целевое назначение лесов	Лесничество	Участковое лесничество/урочище (при наличии)	Лесной квартал/лесотаксационный выдел	Хозяйство, преобладающая порода	Площадь (га)/запас древесины (тыс. куб. м) - всего	В том числе по группам возраста древостоя (га/тыс. куб. м)			
						молодняки	средневозрастные	приспевающие	спелые и перестойные
1	2	3	4	5	6	7	8	9	10
Защитные	Кингисеппское	Кингисеппское	34 (части выд. 4, 5, 6, 11, 12, 25)	млв, Б	1,1047/0,014	0,4836/0,014	0,6211/0,051	-	-

3. Средние таксационные показатели насаждений лесного участка

Целевое назначение лесов	Лесной квартал/лесотаксационный выдел	Хозяйство, преобладающая порода	Состав	Возраст	Бонитет	Полнота	Средний запас древесины лесных насаждений (куб. м/га)		
							средневозрастные	приспевающие	спелые и перестойные
1	2	3	4	5	6	7	8	9	10
Защитные	34 (части выд. 4, 5, 6, 11, 12, 25)	млв, Б	5Б3Олс 2Е	21	2	0,6	82	-	-

4. Объекты лесной инфраструктуры

N п/п	Лесничество	Участковое лесничество/урочище (при наличии)	Лесной квартал	Лесотаксационный выдел	Наименование объекта	Единица измерения	Объем
1	2	3	4	5	6	7	8
-	-	-	-	-	-	-	-

5. Особо защитные участки лесов

N п/п	Лесничество	Участковое лесничество/урочище (при наличии)	Лесной квартал	Лесотаксационный выдел	Назначение	Площадь (га)
1	2	3	4	5	6	7
-	-	-	-	-	-	-

6. Объекты, не связанные с созданием лесной инфраструктуры

N п/п	Лесничество	Участковое лесничество/урочище (при наличии)	Лесной квартал	Лесотаксационный выдел	Наименование объекта	Единица измерения	Объем
1	2	3	4	5	6	7	8
1	Кингисеппское	Кингисеппское	34	25	Линия электропередачи воздушная	га	0,2698

7. Права третьих лиц: по данным государственного лесного реестра квартал 34 Кингисеппского лесничества имеет обременение по договору аренды № 3/3-2010-01 от 03.02.2010 с ООО «Фактор», регистрационный номер: 47-78-01/001/2010-205 от 06.04.2010 Вид использования лесов – заготовка древесины сроком на 49 лет.

Арендодатель
Немчинов Павел Артурович

Арендатор
Сизов Андрей Андреевич

(подпись)
М.П.

(подпись)
М.П.

РАСЧЕТ

арендной платы по договору аренды лесного участка, заключенного в целях строительства и эксплуатации линейных объектов и сооружений, являющихся неотъемлемой технологической частью линейных объектов, в муниципальном образовании Кингисеппский муниципальный район Ленинградской области

г. Санкт-Петербург

«14» декабря 2020 года

Участковое лесничество	№ квартала	№ выдела	Площадь, га	Характеристика лесного участка	Вид целевого назначения	Категория защитности лесов	Хозяйство	Дополнительные сведения (ОЗУ)	Ставка платы, руб./га в год	Дополнительные коэффициенты				Размер арендной платы, руб./год
										Учитывающий категорию защитности	В отношении муниципального района	Поправочный коэффициент	Повышающий коэффициент (Пост. пр. РФ)	
1	2	3	4	5	6	7	8	9	10	11	12	13	14	15
Кингисеппское	34	4	0,4836	6Б4Олс	Защитные леса	ценные леса (запретные полосы лесов, расположенные вдоль водных объектов)	млв	-	4 451,20	4	2	1	2,26	38 919,01
	34	5	0,6211	4Б3Олс3Е + ед. 10Е			млв	-	4 451,20	4	2	1	2,26	49 984,70
	34	6	1,2707	вырубка			-	-	4 643,80	4	2	0,9	2,26	96 019,07
	34	11	3,0835	вырубка			-	-	4 643,80	4	2	0,9	2,26	233 001,33

Кингисеппское	34	12	1,5310	вырубка	Защитные леса	ценные леса (запретные полосы лесов, расположенные вдоль водных объектов)	-	-	4 643,80	4	2	0,9	2,26	115 688,35
	34	25	0,2698	трасса ЛЭП			-	-	4 451,20	4	2	1	2,26	21 712,88
Итого:			7,2597											555 325,34

Арендодатель
Немчинов Павел Артурович

Арендатор
Сизов Андрей Андреевич

(подпись)
М.П.

(подпись)
М.П.

СРОКИ

внесения арендной платы за год

(рублей)

№ п/п	Календарный план	Арендная плата, установленная по договору аренды лесного участка всего, рублей	В том числе		
			в местный бюджет	в бюджет субъекта Российской Федерации	в федеральный бюджет
1	2	3	4	5	6
1	10.01.	46 480,74		0,00	46 480,74
2	10.02.	46 258,60		0,00	46 258,60
3	10.03.	46 258,60		0,00	46 258,60
4	10.04.	46 258,60		0,00	46 258,60
5	10.05.	46 258,60		0,00	46 258,60
6	10.06.	46 258,60		0,00	46 258,60
7	10.07.	46 258,60		0,00	46 258,60
8	10.08.	46 258,60		0,00	46 258,60
9	10.09.	46 258,60		0,00	46 258,60
10	10.10.	46 258,60		0,00	46 258,60
11	10.11.	46 258,60		0,00	46 258,60
12	10.12.	46 258,60		0,00	46 258,60
13	Итого (за год)	555 325,34	0,00	0,00	555 325,34

Платежные реквизиты для перечисления арендной платы*

Получатель: УФК по Ленинградской области (комитет по природным ресурсам Ленинградской области), Кингисеппское лесничество. ОКТМО: 41 621 101

Банк получателя: Отделение Ленинградское г. Санкт-Петербург

БИК: 044106001

Счет: 40101810200000010022 ИНН: 7842354966 КПП: 784201001

В части минимального размера арендной платы (федеральный бюджет):

КБК 05311204012016000120.

* - реквизиты указаны на дату заключения договора; актуальная информация о реквизитах размещена на официальном сайте Арендодателя: <http://www.nature.lenobl.ru>

Арендодатель
Немчинов Павел Артурович

Арендатор
Сизов Андрей Андреевич

(подпись)
М.П.

(подпись)
М.П.

7,2597	1,1047	-	-	5,8852	6,9899	-	-	-	0,2698	0,2698
--------	--------	---	---	--------	--------	---	---	---	--------	--------

2. Характеристика насаждений

Целевое назначение лесов	Лесничество	Участковое лесничество/урочище (при наличии)	Лесной квартал/лесотаксационный выдел	Хозяйство, преобладающая порода	Площадь (га)/запас древесины (тыс. куб. м) - всего	В том числе по группам возраста древостоя (га/тыс. куб. м)			
						молодняки	средневозрастные	приспевающие	спелые и перестойные
1	2	3	4	5	6	7	8	9	10
Защитные	Кингисеппское	Кингисеппское	34 (части выд. 4, 5, 6, 11, 12, 25)	млв, Б	1,1047/0,014	0,4836/0,014	0,6211/0,051	-	-

3. Средние таксационные показатели насаждений лесного участка

Целевое назначение лесов	Лесной квартал/лесотаксационный выдел	Хозяйство, преобладающая порода	Состав	Возраст	Бонитет	Полнота	Средний запас древесины лесных насаждений (куб. м/га)		
							средневозрастные	приспевающие	спелые и перестойные
1	2	3	4	5	6	7	8	9	10
Защитные	34 (части выд. 4, 5, 6, 11, 12, 25)	млв, Б	5Б3Олс 2Е	21	2	0,6	82	-	-

4. Объекты лесной инфраструктуры

№ п/п	Лесничество	Участковое лесничество/урочище (при наличии)	Лесной квартал	Лесотаксационный выдел	Наименование объекта	Единица измерения	Объем
1	2	3	4	5	6	7	8
-	-	-	-	-	-	-	-

5. Особо защитные участки лесов

№ п/п	Лесничество	Участковое лесничество/урочище (при наличии)	Лесной квартал	Лесотаксационный выдел	Назначение	Площадь (га)
1	2	3	4	5	6	7
-	-	-	-	-	-	-

6. Объекты, не связанные с созданием лесной инфраструктуры

№ п/п	Лесничество	Участковое лесничество/урочище (при наличии)	Лесной квартал	Лесотаксационный выдел	Наименование объекта	Единица измерения	Объем
1	2	3	4	5	6	7	8
1	Кингисеппское	Кингисеппское	34	25	Линия электропередачи воздушная	га	0,2698

7. Права третьих лиц: по данным государственного лесного реестра квартал 34 Кингисеппского лесничества имеет обременение по договору аренды № 3/3-2010-01 от 03.02.2010 с ООО «Фактор», регистрационный номер: 47-78-01/001/2010-205 от 06.04.2010 Вид использования лесов – заготовка древесины сроком на 49 лет.

Арендодатель
Немчинов Павел Артурович

Арендатор
Сизов Андрей Андреевич

(подпись)
М.П.

(подпись)
М.П.

Объемы и сроки исполнения работ
по обеспечению пожарной и санитарной безопасности
на арендуемом лесном участке

Целевое назначение лесов	Виды мероприятий	Единица измерения	Среднегодовой объем	Срок исполнения
Обеспечение пожарной безопасности в лесах				
Защитные леса	Осуществление мер по предупреждению лесных пожаров в соответствии с законодательством Российской Федерации	га	в соответствии с проектом освоения лесов	
Обеспечение санитарной безопасности в лесах				
Защитные леса	Осуществление мер по обеспечению санитарной безопасности в соответствии с законодательством Российской Федерации	га	в соответствии с проектом освоения лесов	

Арендатор обязуется осуществлять обеспечение пожарной безопасности и санитарной безопасности в лесах на арендуемом участке в объемах, в сроки и в порядке, предусмотренных проектом освоения лесного участка, прошедшим государственную экспертизу.

Примечание: указанный объем и перечень мероприятий могут быть изменены на основании проекта освоения лесов, прошедшего (государственную или муниципальную) экспертизу и получившего положительное заключение экспертной комиссии.

Арендодатель
Немчинов Павел Артурович

Арендатор
Сизов Андрей Андреевич

(подпись)
М.П.

(подпись)
М.П.