

Согласовано:

Главный инженер филиала АО «ЛОЭСК»
«Восточные электрические сети»
Крылова Т. М.
«___» _____ 2019 г.

Утверждаю:

Директор филиала АО «ЛОЭСК»
«Восточные электрические сети»
Козлов Г. Г.
_____ 2019 г.

**ТЕХНИЧЕСКОЕ ЗАДАНИЕ****на производство работ по капитальному ремонту объекта:**

«2-х этажное здание административно-производственного корпуса, г. Кириши»,
инв.№090000398 (отопление здания АБК),

1. Основание для проведения работ – Ремонтная программа АО «ЛОЭСК» на 2019 год.
2. Вид ремонта – капитальный ремонт.
3. Особые условия работ – выполнение работ в межотопительный сезон.
4. Основные технико-экономические показатели объекта –
 - здание административно-бытового корпуса производственной базы, кирпичное двухэтажное, с подвалом
 - общая площадь – 992,8 м²,
 - высота этажей 2,91 м.
5. Объем работ в физических показателях:
 - 5.1. *Перед производством работ выполнить проект по производству работ капитального ремонта системы отопления, в котором отразить план прокладываемой электрической проводки, расчет сечения проводников, тип и марку применяемого оборудования;*
 - 5.2. *Перед началом работ предоставить на согласование в филиал проект по производству работ капитального ремонта системы отопления.*
 - 5.3. *При капитальном ремонте системы отопления здания АБК выполнить демонтаж:*
 - существующих электрических котлов – 4 шт.,
 - чугунные радиаторы – 46 шт. и трубопроводы к ним
 - расширительные баки-4 шт.
 - 5.4. *Для защиты вновь прокладываемой проводки (место установки определить проектом) установить металлический щит с автоматическими выключателями – 2 шт. марки «abb», мощность определить расчетным путем. Установить ЩУ – 2 шт.*
 - 5.5. *Новый устанавливаемый шкаф питания конвекторов (в подвальном помещении) запитать от щита, питающего демонтируемые котлы отопления.*
 - 5.6. *После демонтажных работ выполнить монтаж 52 электрических конвекторов, имеющих систему ручного и автоматического регулирования, с автоматическими выключателями – 52 шт., мощность конвекторов определить расчетным путем. Конвектора применить настенного исполнения. Марку применяемых конвекторов предварительно согласовать в филиале, конвектора должны иметь защиту от перегрева.*
 - 5.7. *Вновь прокладываемую проводку от щита в подвальном помещении смонтировать в подвальном помещении в металлорукаве в ПВХ оболочке с креплением к стенам. Металлорукав обязательно заземлить*
 - на первом и втором этаже в пластиковом кабель-канале протяженностью около 150 м. Допускается монтаж провода за подвесным потолком в гофрированной трубе с креплением к стенам и потолку скобами.
 - 5.8. *Проводку выполнить трехжильным кабелем с негорючей изоляцией. Сечение медной токопроводящей жилы кабеля или проводов, применяемых для подключения определить расчетным путем – протяженность около 400 м.*
 - 5.9. *Подключение конвекторов выполнить таким образом, чтобы нагрузка была распределена симметрично по фазам*
 - 5.10. *Подключение конвекторов предусмотреть от вновь смонтированной проводки питания через розетки, установленные в непосредственной близости от конвекторов.*
 - 5.11. *Все работы осуществляется согласно ПУЭ и прочим НТД в соответствии с руководством по эксплуатации оборудования*
 - 5.12. *Для учета электроэнергии потребляемой конвекторами отопления в металлическом щите с автоматическими выключателями смонтировать трехфазный*

*счетчик электрической энергии Меркурий 234 ART 03 Р (либо аналог) кл.т.1 - 2 шт.,
подключенные через трансформаторы тока типа Т-0,66 - 6 шт.*

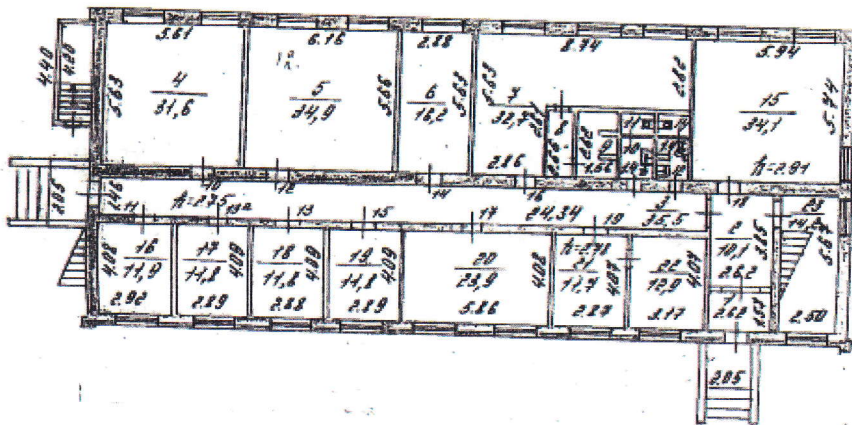
- 5.13. *Выполнить пусконаладочные работы:*
- 5.14. *После завершения работ убрать и вывести строительный мусор – 0,7 т.*
- 5.15. *Провести косметический ремонт помещений с оштукатуриванием и окраской стен площадью 30 м².*
- 5.16. *Демонтированное оборудование и материалы сдать на склад РЭС г. Кириши*
6. Требования к качеству, конкурентоспособности и экологическим параметрам – в соответствии с действующими нормативными документами (ГОСТ, СНиП, ПУЭ).
7. Требования к технологии проведения работ – в соответствии с действующими нормативными документами (ГОСТ, СНиП, ПУЭ).
8. Требования к архитектурно-строительным, объемно-планировочным и конструктивным решениям: не требуется.
9. Выделение очередей и пусковых комплексов, требования по перспективному решению – не требуется.
10. Требования и условия к разработке природоохранных мер и мероприятий – не требуется.
11. Требования к режиму безопасности и гигиены труда – в соответствии с действующими нормативными документами.
12. Организация заказчик – АО «ЛЮЭСК».
- 13. Требования к подрядной организации:**
- 13.1. Наличие в штате организации персонала, аттестованного в Ростехнадзоре и наличие прав выдающего наряд, допускающего и производителя работ, с соответствующими группами по электробезопасности.
- 13.2. Соблюдение при осуществлении строительно-монтажных работ требования законов и иных нормативно-правовых актов, в том числе, об охране окружающей среды и безопасности строительных работ.
9. Сметы СМР выполнить в текущих ценах по ТСНБ-ЛЮ в редакции 2014г.
10. Отдельные требования – _____.
11. Сроки производства работ – июль-август 2019 года.
12. Снабжение материалами и оборудованием – подрядная организация собственными силами.
13. Гарантийный срок исполнителя работ- 36 месяцев.
14. Исполнительная техническая документация на выполненные работы передается заказчику в 3 (трех) экземплярах на бумажном носителе, и 1 (один) экземпляр – в электронном виде (графический материал: схемы и чертежи – в формате AutoCAD).
15. Контакты заказчика (ФИО, должность, рабочий телефон): начальник РЭС г. Кириши Василенко Д.Ю. тел. (81368) 2-61-30, 8-931-350-01-80.
16. План помещений

АБК

II этаж

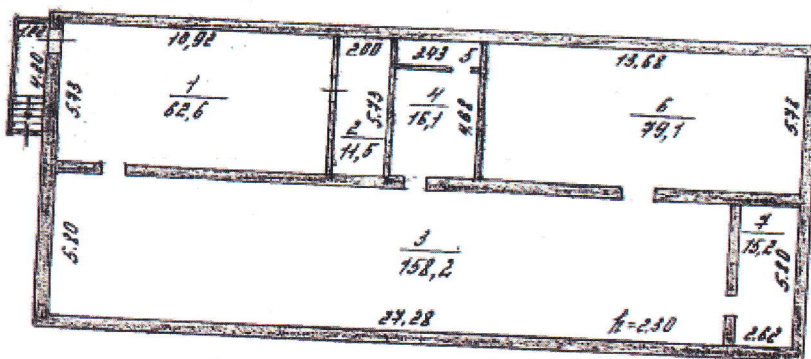


I этаж



Лит. А
14-642

Подвал



Разработал:
Начальник ПТО

/Беляков О.И./